

Le lac Titikaka

Lac de légende, cette mer intérieure légèrement salée est le berceau de la civilisation inca.

Voyage à travers le temps et dans l'espace pour rencontrer le « Puma de pierre ».



Titikaka, ou l'énigme du « Puma de pierre ».

Les Indiens aymaras, premiers hommes à avoir habité autour du lac Titicaca, l'ont appelé *Titijaja*, autrement dit « *Puma de pierre* ».

Vers l'an 1200, les Indiens quechuas sortent vainqueurs de la guerre qui les oppose aux Indiens aymaras. Ils conservent le nom au lac. Mais « *Puma de pierre* » se dit *Titikaka* en quechua.

Le 15 novembre 1532, les *Conquistadores* espagnols de Francisco Pizarro gagnent l'ultime bataille contre les Incas et font prisonnier Atahualpa, le dernier empereur. C'est la chute de l'empire.

Trois ans plus tard, à la recherche des mines d'or de la région, les *Conquistadores* découvrent le lac *Titikaka* et lui conservent son nom.

Beaucoup plus récemment, en 1973, le satellite américain Gemini photographie la terre et le lac depuis l'est.

L'étude de ces photographies montre une chose extraordinaire. Vu de ce côté, le lac *Titicaca* a la forme d'un **puma** attrapant une proie. Une image **figée comme une pierre**.

Est-ce la véritable explication de ce nom ? Et si tel est le cas, comment les Indiens aymaras ont-ils vu cette forme ?

Certains prétendent que le *yahé*, une herbe hallucinogène, aurait permis aux chamans aymaras d'élever leur esprit et de voir ainsi, *depuis le ciel*, la forme du lac.



Vu depuis le ciel et de l'est, du côté du soleil levant, le lac Titikaka a la forme d'un puma attrapant une proie, le tout étant « figé comme une pierre ».

Formation du lac Titikaka

À l'ère quaternaire, dans la cordillère des Andes, un immense lac se forme. Il est composé de deux parties. Le nord est appelé Ballivian et le sud, Minchin. Peu profond, grand comme trois fois et demie la Suisse, il recouvre d'immenses vallées qui sont devenues aujourd'hui l'Altiplano péruvien et bolivien.

Les millénaires passent. La terre se réchauffe et s'assèche.

Aujourd'hui, à l'emplacement du lac Minchin, on trouve le lac Popoo. Un lac pratiquement asséché et en voie de désertification. Un lac où l'eau s'est transformée en sable salé.



À l'époque quaternaire, les lacs Ballivian et Minchin.

Au sud du lac Popoo, se trouve le salar de Uyuni. Un lac blanc, un lac de sel pur. Deux fois la grandeur du lac Léman. 1200 kilomètres carrés. Une couche de sel de deux à huit mètres d'épaisseur. En dessous, un minéral précieux, un minéral qui excite la

convoitise des hommes : du lithium. La partie nord du lac quaternaire, le lac Ballivian, existe encore. Elle est située à la frontière du Pérou et de la Bolivie. C'est le lac **TITIKAKA**.



Aujourd'hui, les lacs Titicaca et Popoo (ce dernier est en voie d'assèchement) et les salars d'Uyuni et de Coipasa remplacent les lacs Ballivian et Minchin.



Bord du lac Titicaca près de Huancane.

Légende de la naissance de l'empire inca

Dessins de Capucine

Manco Capac, le premier Inca,
et sa soeur et épouse, Mama Ocllo,
sont sortis des eaux du lac Titicaca.

Manco Capac
tenait dans sa main un sceptre d'or.



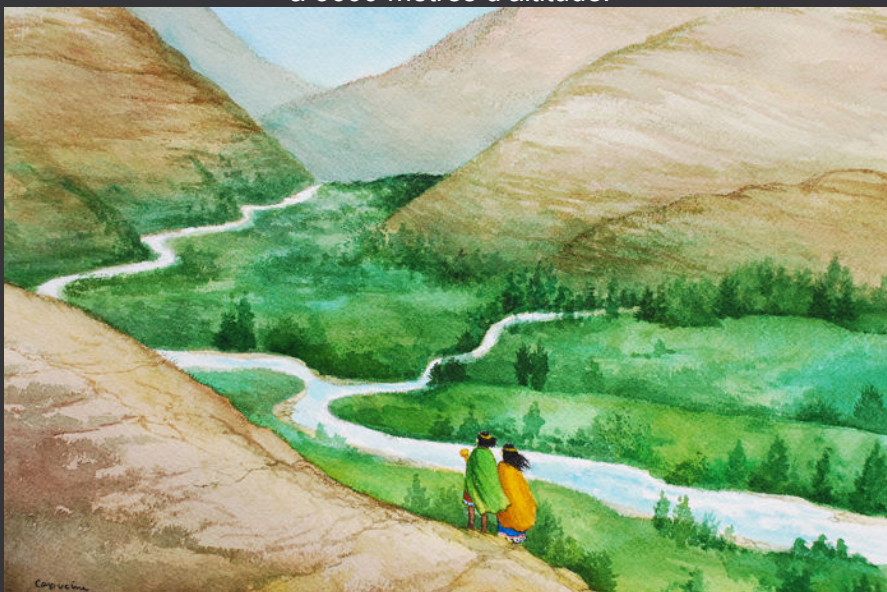
Pachata, leur père, le dieu soleil,
leur confia une mission :
créer la capitale du futur empire inca.
Pour cela, Manco Capac et Mama Ocllo
devaient planter le bâton d'or dans la terre.

Et lorsque celle-ci l'engloutirait,
le lieu serait trouvé.

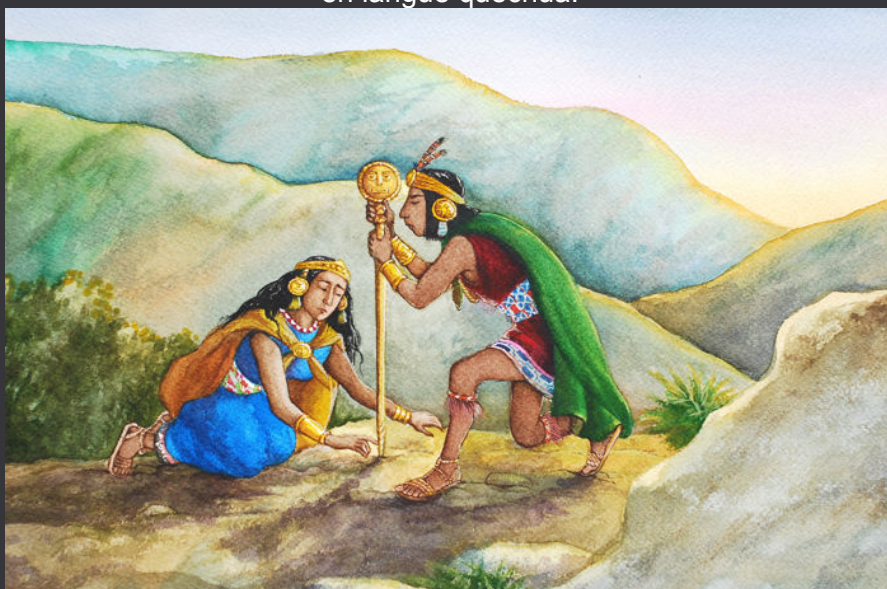
Ils ont marché longtemps, longtemps...
Ils ont essayé maintes et maintes fois
de planter le sceptre d'or.
Sans aucun succès.



Un beau jour,
ils sont arrivés dans une vallée verdoyante,
entourée de montagnes,
au coeur de la Cordillère des Andes,
à 3600 mètres d'altitude.



Ils ont effectué un nouvel essai
et là,
le sceptre a disparu dans les entrailles de la terre.
Ainsi fut créé Cusco,
le « *nombril du monde* »
en langue quechua.



Caractéristiques du lac Titicaca



Les environs du lac Titicaca.

Le lac Titicaca, situé à 3 809 m d'altitude constitue la frontière entre le Pérou et la Bolivie. Il mesure environ 210 km de long et 110 km de large. Sa superficie est de 8 340 km², plus grand qu'un département français. Il est si étendu qu'il possède une marée de faible amplitude.

Sa profondeur moyenne est de 250 mètres. Sa profondeur maximum, de 500 mètres environ, se situe vers le détroit de Tiquina.

Le lac est alimenté par les rivières de la région et par les pluies abondantes des mois de janvier, février et mars. Cependant, depuis plusieurs années, on constate l'abaissement de son niveau.

Chaque jour, l'eau très légèrement salée qui s'évapore peut alimenter une ville de 100 000 habitants (Annecy, Lausanne).

L'été, de décembre à mars, la température est clémente et relativement régulière. Le jour, le thermomètre oscille entre 17 et 25 degrés C, la nuit, entre 10 et 15 degrés. L'eau du lac, quant à elle, se maintient constamment entre 12 et 15 degrés.

En hiver, de juin à août, le ciel est très souvent bleu. La température est de 17 à 25 degrés au soleil, et de 12 à 18 degrés à l'ombre. La nuit, le thermomètre peut descendre en dessous de 0° C ; le lac, quant à lui, reste entre 5 et 10 degrés. Mais attention, sur le bord, il arrive parfois que l'eau gèle.



Sortie du port de Puno.



Victoriano Calsin Quispe, lanhero (capitaine) du VICFER.



Oscar, notre neveu et fils de Victoriano Qualsin Quispe.